



***Commelina benghalensis* L.**
(Commelinaceae)

Origen: Trópico de Asia y Africa.

Descripción: hierba anual. Raíces delgadas, rizomas cortos, subterráneos, dan origen a flores en la base de la planta. Tallos ascendentes a decumbentes u ocasionalmente trepadores. Hojas: vaina no auriculada, frecuentemente con pelos rojos; margen ovado a lanceolado-elíptico, (1-) 2-9(-11) x 1-3(-4.5) cm, ápice redondeado, obtuso o agudo, pubescente. Inflorescencia: cima distal frecuentemente exserta y de una flor, algunas veces vestigial. Flores bisexuales y estaminadas, las subterráneas son cleistógamas bisexuales; pétalos de las flores estaminadas todos azules (raramente lilas), el proximal más pequeño; filamentos estaminales laterales no alados. Cápsula trilocular, con dos valvas, de 4-6 mm. Semillas 5, cafés o negruzcas (www.efloras.org).



***Commelina benghalensis* L. (© Delgado)**



***Calystegia sepium* (L.) R. Br.
(Convolvulaceae)**

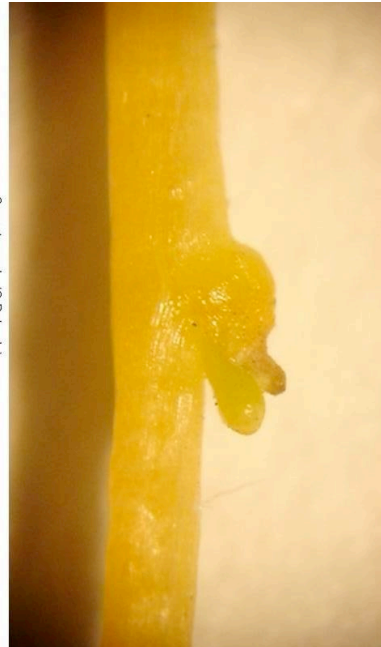
Origen: EUA.

Descripción: tallos dobles, herbáceos, glabros a peludos, de rizomas, angulares o teretes. Hojas alternas, pecioladas. Lámina foliar de 10 cm de ancho en la base a más de 10 cm de largo, ovada a lanceolada, entera, aguda o acuminada, glabra a pubescente, cordada o sagitada en la base con aurículas cuadradas o redondeadas. Inflorescencia: flores axilares pedunculadas simples. Pedúnculos de más de 10 cm de largo, glabros o puberulentos. Flores: corola de más o menos 5 cm de largo, en forma de embudo, blanca, glabra o ligeramente puberulenta externamente. Cáliz rodeado por dos brácteas verdes grandes. Brácteas de 2 cm de largo, menos de 2 cm de ancho, ampliamente ovadas, glabras. Florece de mayo a septiembre (Anónimo, 2008). Fruto: cápsula ovoide-globosa, de aproximadamente 1 cm de largo (Anónimo, 2006).





Cuscuta sp. L. (© Delgado)



Cuscuta sp. L. (© Delgado)



Cuscuta sp. L. (© Delgado)

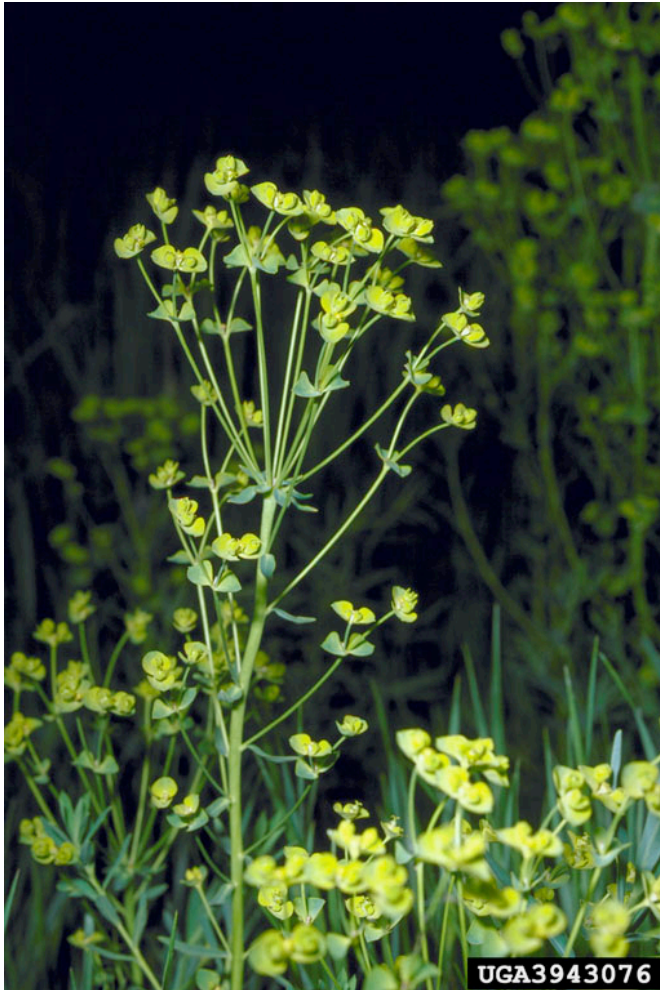


Cuscuta sp. L. (© Delgado)

***Cuscuta* L. (Convolvulaceae)**

Origen: varios.

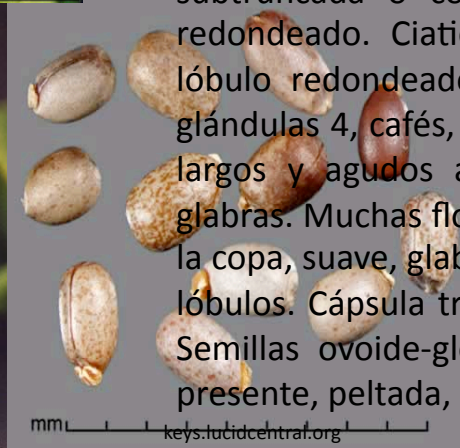
Descripción: Hierbas anuales o perennes, holoparásitas, unidas al hospedante mediante haustorios caulinares, glabras o con células epidérmicas papilosas en las cercanías de las inflorescencias o en las flores. Raíz reducida a la embrional, que degenera rápidamente después de la germinación. Tallos volubles, de sección circular, con canales laticíferos \pm desarrollados y látex hialino. Hojas reducidas a pequeñas escamas alternas sin clorofila, generalmente con estomas. Inflorescencias en cimas o glomérulos, laxas o densas. Flores pentámeras o tetrámeras, ocasionalmente trímeras, \pm pediceladas, con brácteas diminutas, situadas en la base del cáliz. Cáliz de sépalos fusionados, rara vez libres, subiguales, glabros o papilosos, no diferenciados en parte basal coriácea y apical herbácea, persistentes durante la fructificación. Corola de urceolada a campanulada, caduca o persistente en la fructificación (García y Martín, 2007).



Euphorbia esula L. (Euphorbiaceae)

Origen: Euroasia.

Descripción: Hierba erecta, (15-) 30-60 cm de alto. Rizoma alargado o algunas veces extensivamente rizomatoso, café o café oscuro, de hasta 20 cm × 3-5(-6) mm, ramificada o no. Tallos simples o en racimos, muy ramificados basalmente, de 3-5 mm de grueso; algunas veces presenta tallos estériles. Hojas alternas, frecuentemente más largas hacia ápice del tallo; estípulas ausentes; pocas hojas escamosas basales; peciolas ausentes; lámina foliar lineal a ovada, muy variable, (1.5-) 2-7 × (0.15-) 0.4-0.7(-1.2) cm, base atenuada, cuneada o truncada, ápice acuminado o agudo; hojas en ramas estériles más densas, en forma de aguja, 2-3 × ca. 0.1 cm. Inflorescencia una pseudoumbela terminal, frecuentemente con cimas laterales de las axilas inferiores; cimas más dicotómicas; hojas involucrales primarias 3-8, similares a las hojas normales o casi orbiculares; ciatófilos 2, algunas veces se traslapan en la base, usualmente reniforme, ocasionalmente ovado o triangular-ovado, pares frecuentemente formando un círculo completo, 0.4-1.2 × 0.4-1 cm, base subtruncada o cortamente cordado, ápice cortamente acuminado a redondeado. Ciatio sésil; involucro campanulado, ca. 3 × 2.5-3 mm, lóbulo redondeado a triangular, tomentoso en el margen y adentro; glándulas 4, cafés, en forma de media luna, usualmente con dos cuernos largos y agudos a cortos y obtusos o ausentes. Bractéolas lineales, glabras. Muchas flores masculinas. La flor femenina con ovario exserto de la copa, suave, glabro; estilos libres, persistentes; estilos armados con dos lóbulos. Cápsula trígona globosa, 5-6 × 5-6 mm, con 3 estrías verticales. Semillas ovoide-globosas, 2.5-3 × 2-2.5 mm, amarillas-café; carúncula presente, peltada, sésil (eFloras, 2009).





***Galega officinalis* L.**
(Fabaceae)

Origen: Euroasia.

Descripción: Herbácea perenne, típicamente de un metro de alto en la madurez, pero ocasionalmente alcanza alturas de 2 m; asimismo, las plantas más grandes tienden a ser decumbentes. Las hojas son pinnadamente compuestas, de hasta 22 cm de largo, con 11-17 folíolos elípticos a lanceolados, de 1-5 cm de largo. La inflorescencia es compuesta de 20-50 flores púrpura a blanco, cada una de aproximadamente 1 cm de largo, arreglados en racimos terminales o axilares. La floración comienza en junio y continúa a través de la estación de crecimiento. Cada flor produce una vaina, de 2-4 cm de largo con hasta 9 semillas. Las semillas opacas, amarillo mostaza son oblongas y de aproximadamente 2.5-3 mm de largo (Klugh, 1998).



***Gastrolobium grandiflorum* F. Muell.
(Fabaceae)**

Origen: Australia.

Descripción: Arbusto desordenado, con múltiples tallos de 2 m de alto. Hojas gruesas, opacas, verde grisáceas, frecuentemente con muescas en la punta. Las hojas en plantas jóvenes exhiben mejor la característica forma de corazón. Las flores son en forma de chícharo, cafés y peludas conteniendo dos semillas. Esta planta es venenosa al ganado (contiene fluoracetato). Las hojas, flores y semillas son tóxicas. Los animales afectados pueden morir en 1-5 minutos una vez que se observan los primeros síntomas de envenenamiento (DUC, 2008).



***Ulex europaeus* L.**
(Fabaceae)

Origen: Europa.

Descripción: Arbusto densamente ramificado bianual o perenne con hábito espinoso, de 1 a 6 m de alto; tallos leñosos cuando maduros, longitudinalmente estriados, peludos, con numerosas espinas largas que están modificadas en ramas primarias, las ramas extendidas pueden tener espinas primarias, secundarias y terciarias; el tallo cambia de color verde a café cuando madura, tallos postrados enraizados; hojas alternas, de aproximadamente 2.5 cm de largo, espinas reducidas a dorsalmente aplanadas; flores en forma de chícharo, amarillas y brillantes, fragrantas, muchas en las axilas de las hojas y en racimos terminales; sépalos profundamente bilabiados, amarillos, densamente espinosos, de 0.75 a 1.25 cm de largo, con alas y quilla de forma ovada estándar de igual longitud; filamentos de 10 estambres unidos; vainas peludas, de 1 a 2 cm de largo, contienen 2 a 6 semillas; semillas de 2 a 3 mm de largo, redondeadas en uno de sus lados, más anchas y con una muesca poco profunda en el otro, con un apéndice conspicuo color paja sobre la cicatriz, suave, brillante, verde oliva a cafésoso (Holm *et al.*, 1997; PIER, 2002a).





Galeopsis tetrahit
Foto: Per M. Hagen

***Galeopsis tetrahit* L. (Lamiaceae)**

Origen: Euroasia.

Descripción: Hierba áspera y rugoso pilosa, tallo fuerte, ramificado, hinchado bajo las uniones. Hojas ovadas, membranosas, peciolo extendidos, acuminados en el ápice, redondeados o estrechos en la base, ásperamente dentados, de 5-12 cm de largo y 1.2-6 cm de ancho; racimos florales axilares, densos o en una espiga frondosa; cáliz dentado con puntas en forma de aguja, cerdoso, tan largo o más largo que el tubo; corola rosa o púrpura pálido variegada con blanco, aproximadamente dos veces la longitud del cáliz (Britton y Brown, 2009).



www.pixiflore.com



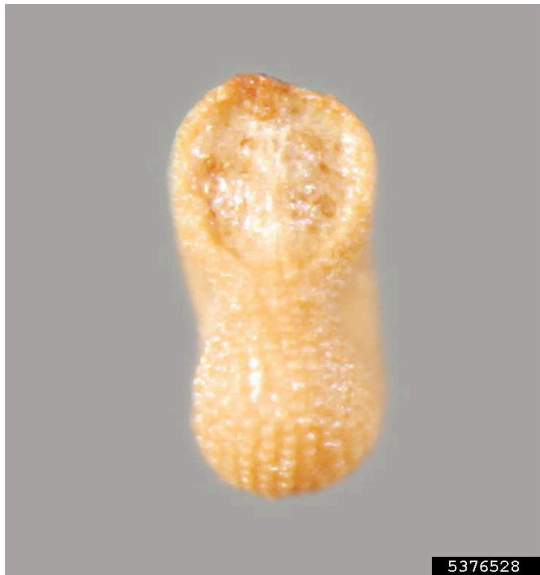
Galeopsis tetrahit L. (© Delgado)



***Melastoma malabathricum* L.**
(Melastomataceae)

Origen: Asia tropical, Australia y Polinesia.

Descripción: Arbustos de 1.5-3 m de alto o pequeños árboles de hasta 5 m de alto; ramas jóvenes cuadrangulares, cubiertas con escamas adheridas o ligeramente levantadas. Hojas elípticas a lanceoladas, de 6-15 x 2-6.5 cm, base redondeada a aguda, ápice acuminado; nervaduras 5 o 7; peciolo de 7-20 mm de largo. Inflorescencias en cimas terminales de 3-12 flores. Flores pentámeras; brácteas deciduas, lanceoladas u ovadas, acuminadas, varían de pequeñas e inconspicuas a grandes y encerrando las yemas, externamente cubiertas con pequeñas escamas adheridas al menos a lo largo de la nervadura central, dentro glabra. Hipantio campanulado, cubierto con escamas adheridas o ligeramente dispersas; sépalos lanceolados, de 4.5-7.0 x 2.5-3.5 mm. Pétalos obovados, ciliados en el margen apical, color violeta, algunas veces blancos. Fruto una cápsula carnosa, la ruptura es transversalmente irregular en la madurez, exponiendo la pulpa suave, azul oscuro con las semillas naranja (www.uni-mainz.de).





***Melaleuca quinquenervia* (Cav.) Blake
(Myrtaceae)**

Origen: Australia, Nueva Guinea e Islas Solomon.

Descripción: árboles siempre verdes de 33 m de alto, con una corona extendida y suave, blanquecina, de muchas capas, con madera descortezada. Hojas alternas, simples, verde grisáceas, estrechas en forma de lanza, de 10 cm de largo y 2 cm de ancho, con olor a alcanfor cuando se muele. Flores en espigas blanco cremosas de 16 cm de largo. Fruto una cápsula redondada, leñosa, de aproximadamente 3 mm de ancho, en racimos rodeando los tallos jóvenes, cada cápsula tiene de 200-300 semillas diminutas. Puede sobrevivir severos daños por heladas (Woodall 1981). Crece 1-2 m por año; rebrota fácilmente de tocones y raíces; capaz de florear dentro de 2 años a partir de una semilla (Laroche 1994b). Florea y fructifica todo el año, produce hasta 20 millones de semillas que son transportadas por el aire. Libera aceites volátiles al aire, especialmente cuando florea, lo que causa irritación respiratoria, ataques de asma, dolor de cabeza y/o salpullido en algunas personas (Morton 1971b) (citados en www.fleppc.org).





***Orobanche* L.**
(Orobanchaceae)

Origen: Europa central y suroeste.

Descripción: Hierbas anuales, bianuales o perennes, usualmente tomentosas, vellosas o pubescentes glandulares, raramente glabras. Hojas arregladas espiralmente o imbricadas, ovadas, ovada-lanceoladas o lanceoladas. Muchas flores en inflorescencias espicadas o racemosas, raramente solitarias; una bráctea, usualmente similares a las hojas; bracteolas 2 o ausentes. Pedicelo corto o ausente. Cáliz cupular o campanulado, ápice con 4 lóbulos o con 4-5 partes, ocasionalmente 5- o 6-dientes, algunas veces bipartido en la base y lóbulos enteros o bidentados. Corola bilabiada, curvada; labio superior entero, emarginado o bilobulado; labio inferior trilobado, más corto a más largo que el labio superior. Estambres 4, didínamos; base de los filamentos pubescente o glandular pubescente. Ovario unilocular; 4 placentas parietales; óvulos numerosos. Estilo alargado, usualmente persistente; estigma inflado, peltado o 2-4-lobulado. Cápsula ovoide-globosa o elipsoide, dehiscente por 2 valvas. Semillas numerosas, diminutas, elipsoides o subglobosas; testa reticulada (Anónimo, 2009d).



***Aegilops cylindrica* Host. (Poaceae)**

Origen: nativa del oeste de Asia y este de Europa

Descripción: planta anual de invierno, se reproduce por semilla y crece 40-80 cm de alto sobre tallos erectos. Hojas alternas, de 3-8 mm de ancho (usualmente lisas) con pequeñas aurículas en la base. El sistema radical es poco profundo y fibroso. La característica más distinguible es la cabeza de la semilla, cilíndrica y unida, en una espiga de 5-10 cm. Los entrenudos son visibles a lo largo del raquis de la espiga, cada 6-8 mm (Donald, 1991; NAPPO, 2003). Cada planta puede producir más de 100 espigas. Generalmente pueden estar presentes dos flores en cada espiguilla. De 2-5 espiguillas por espiga y 1-3 semillas/espiguilla. Una planta sin competencia puede generar 3,000 semillas. En promedio cada planta producirá 130 semillas (Daines, 1996). La primera hoja de *A. cylindrica* es usualmente rojiza a verde cafésosa. En los márgenes de la hoja se pueden observar finos pelos espaciados (Hitchcock, 1998; NAPPO, 2003).



***Anthoxanthum aristatum* Boiss.**
(Poaceae)

Origen: Europa

Descripción: anual; cespitosa; herbácea. Culmos erectos o geniculadamente ascendentes; de 10–40 cm de largo; 4–5 nudos. Ramas laterales escasas. Hojas más basales. Lígula una membrana eciliada; de 1.5–3 mm de largo. Lámina foliar de 0.8–6 cm de largo; de 1–5 mm de ancho; aromática. Superficie de la lámina foliar glabra o pubescente; peluda adaxialmente. Apice de la lámina foliar acuminado. Inflorescencia una panícula espiciforme; oblonga u ovada; continua o interrumpida; 1–4 cm de largo; 0.3–1.2 cm de ancho. Espiguillas solitarias, las fértiles pediceladas. Pedicelos oblongos; 0.1–0.3 mm de largo; pubescentes. Las espiguillas fértiles comprenden 2 flores basales estériles; 1 flor fértil; sin extensión en la raquilla. Espiguillas lanceoladas; lateralmente comprimidas; 5–7.5(–8) mm de largo; caen a la madurez; se desarticulan debajo de cada flor fértil (Clayton *et al.*, 2006).





***Anthoxanthum odoratum* L.** **(Poaceae)**

Origen: Euroasiático.

Descripción: Culmos erectos o geniculadamente ascendentes; de 10–75(–100) cm de largo; de 1–3 -nudos. Carece de ramas laterales. Hojas muy basales. Lígula una membrana eciliada; de 1–5(–7) mm de largo. Lámina foliar de 1–12(–30) cm de largo; de 1.5–5(–9) mm de ancho; aromática. Superficie de la lámina foliar glabra o pubescente; peluda en ambos lados. Apice de la hoja acuminado. Inflorescencia una panícula espiciforme; oblonga u ovada; continua o interrumpida; de 1–12 cm de largo; 0.6–1.5 cm de ancho. Espiguillas solitarias, las fértiles pediceladas. Pedicelos oblongos; 0.5–1 mm de largo; pubescentes. Espiguillas fértiles comprenden 2 flores basales estériles; 1 flor fértil; sin extensión en la raquilla. Espiguillas lanceoladas; lateralmente comprimidas; 7–9.5 mm de largo; caen a la madurez; se desarticulan debajo de cada flor fértil (Clayton *et al.*, 2006).

Apera spica-venti
Foto: Jan Wesenberg



Apera spica-venti
Foto: Jan Wesenberg



***Apera spica-venti* (L.) Beauv. (Poaceae)**

Origen: Euroasiático.

Descripción: Culmos geniculadamente ascendentes o decumbentes; de 20–100 cm de largo; de 3–5 -nudos. Lígula una membrana eciliada; de 3–12 mm de largo. Lámina foliar de 7–25 cm de largo; de 3–10 mm de ancho. Superficie de la lámina foliar escabrosa; adaxialmente rugosa o en ambos lados. Inflorescencia una panícula abierta; ovada; efusa; de 10–25 cm de largo; de 3–15 cm de ancho. Ramas primarias de la panícula abiertas; enrolladas en varios nudos; profusamente divididas; de 3–7 cm de largo. Espiguillas solitarias (Clayton *et al.*, 2006).



***Chrysopogon aciculatus* (Retz.) Trin.
(Poaceae)**

Origen: Prob. nativa de algunas partes del Pacífico.

Descripción: Perenne, forma enmarañada, estolones presentes, porciones basales flabeladas, culmos erectos, de 20–60 cm de largo. Lígula una membrana eciliada. Lámina foliar de 1–9 cm de largo; de 2–5 mm de ancho. Superficie de la lámina foliar glabra. Apice de la lamina foliar obtuso o abruptamente agudo. Inflorescencia una panícula con ramas terminadas en un racimo. Panícula abierta; ovada; de 4–9 cm de largo; con ramas rígidas; glabra. Racimos formados por triadas de espiguillas (Clayton *et al.*, 2006).





***Digitaria scalarum* (Schweinf.) Chiov.
(Poaceae)**

Origen: Este de África.

Descripción: la planta se origina de un rizoma perenne, bien desarrollado, con vástagos crecientes, algunas veces estolonífera. Tallos de 20-40 cm, ascendentes a partir de una base reptante, glabros, nudos oscuros, glabros o peludos. Vainas de hojas a menudo con cerdas bulbosas. Lígula de 1-3 mm de largo. Lámina 5-10 × 0.3-0.6 cm, lineal, plana o involuclal, glabra o a veces, poco peluda en ambas superficies. Inflorescencia compuesta por (2) 4-10 (12) racimos, (1) 3-10 cm de largo, erecta, a veces ramificada en la base, solitaria a lo largo de un eje común bien desarrollado. Espiguillas de 1.7-2.2 mm de largo, ovado-oblongas, hinchadas (Clayton *et al.*, 2006).





***Digitaria velutina* (Forssk.) Beauv. (Poaceae)**

Origen: África.

Descripción: Hierba perenne, tallos hasta de 60 cm de largo, recostados sobre el suelo con las puntas ascendentes, ramificados y sin pelos. Hojas: alternas, de color verde, rosa o púrpura, dispuestas en 2 hileras sobre el tallo. Inflorescencia: panículas ubicadas en las puntas de los tallos, compuestas de 8 a 30 ramitas en forma de espigas, de hasta 10 cm de largo. Las ramitas inferiores generalmente dispuestas en verticilos, con frecuencia están a su vez ramificadas. Las ramitas están compuestas de numerosas espiguillas. El eje de la inflorescencia es triangular (al corte), ligeramente alado y áspero al tacto. Espiguillas/Flores: Espiguillas frecuentemente de color púrpura, dispuestas por parejas (una sésil y otra pedicelada) en hileras. Frutos y semillas: una sola semilla fusionada a la pared del fruto (cariopsis), con 2 de las brácteas más internas cubriéndolo (Rzedowski y Rzedowski, 2001; Hanan y Mondragón, 2005).



***Imperata cylindrica* (L.) Beauv.
(Poaceae)**

Origen: Este y sureste Asia, India, Micronesia, Australia y el este y el sur de África.

Descripción: Planta perenne, rizomas alargados. Culmos erectos; de 10–120 cm de largo. Hojas muy basales. Lígula una membrana ciliolada. Lámina foliar erecta; aplanada o convoluta; 3–100 cm de largo; 2–20 mm de ancho; rígida. Márgenes de la lámina escabrosos. Inflorescencia una panícula con ramas puntiagudas en un racimo. Panícula espiciforme; lineal; 3–22 cm de largo. Ramas primarias de la panícula acrescentes a un eje central; con evidentes ramillas en el eje. Las espiguillas comprenden 1 flor basal estéril; 1 flor fértil; sin extensión de la raquilla. Espiguillas lanceoladas; subteretes; 2.2–6 mm de largo; cae completamente. Pelos blancos en el callo de la espiguilla. Glumas similares; exceden el ápice de las flores; más firmes que la lema fértil. Gluma inferior oblonga; membranosa; sin quilla; 5–7 venas; ápice obtuso. Gluma superior oblonga; 2.2–6 mm de largo; membranosa; sin quillas; 5–7 venas; ápice obtuso (Clayton *et al.*, 2006).



***Ischaemum rugosum* Salisb.**
(Poaceae)

Origen: Tropical de Malasia, China y la India.



Descripción: planta anual. Culmos decumbentes; 10–100 cm de largo. Lígula una membrana eciliada. Lámina foliar de 5–30 cm de largo; 3–15 mm de ancho. Inflorescencia compuesta de racimos; terminal y axilarmente. Racimos 2; en pares; comprimido uno tras otro; de 3–12 cm de largo. Raquis frágil en los nudos; angular; ciliado en los márgenes. Raquis de los entrenudos cuneado; aplanado y con una forma de U o V con el pedicelo en vista posterior. Punta del raquis del entrenudo transversa; cupuliforme. Espiguillas en pares. Espiguillas fértiles sésiles; 1 en el racimo (Clayton *et al.*, 2006). Semilla de 2.5 a 3 mm de largo, 1 mm de ancho, triangular en sección transversal, oblonga, punta pequeña (mucro), ligeramente concava cerca del punto de adhesión. La especie es fácilmente reconocida en floración por las prominentes costillas o surcos transversos en la gluma inferior de la espiguilla (PIER, 2008).

***Leptochloa chinensis* (L.) Nees.**
(Poaceae)

Origen: Asia Tropical.

Descripción: Planta anual; cespitosa. Vainas paperosas empalmadas; pálidas. Culmos erectos o geniculadamente ascendentes o decumbentes; 50–150 cm de largo; sin nudos radicales o enraiza de los nudos inferiores. Vaina de la hoja glabra en su superficie. Lígula una membrana eciliada. Lámina foliar aplanada o conduplicada; 25–50 cm de largo; 3–7.5 mm de ancho. Superficie de la lámina foliar escabroso; rugoso adaxialmente, ápice atenuado. Inflorescencia compuesta de numerosos racimos, nacidos a lo largo de un eje central; ascendente o erecta; flexuosa; unilateral; 2–13 cm de largo. Eje de la inflorescencia central de 20–60 cm de largo. Raquis semiterete. Espiguillas a lo largo del raquis; laxas; regulares; de 2 líneas. Espiguillas solitarias. Espiguillas fértiles sésiles, comprenden 3–6 flores fértiles; con menos flores hacia el ápice. Espiguillas elípticas u oblongas; lateralmente comprimidas; 2.1–3.2 mm de largo; a la madurez caen; se desarticulan debajo de cada flor fértil. Fruto una cariopsis con pericarpio adherente; elipsoide u oblongo; isodiamétrico; plano-convexo; de 0.65–0.9 mm de largo (Clayton *et al.*, 2006).





***Nassella trichotoma* (Nees) Hack.
(Poaceae)**

Origen: Sudamérica.

Descripción: Planta perenne; cespitosa. Culmos de 30–50 cm de largo. Lígula una membrana eciliada; obtusa. Lámina foliar filiforme; convoluta; de 15–45 cm de largo; 0.2–0.5 mm de ancho; coriácea. Inflorescencia una panícula; decidua completamente; abierta; ovada; efusa; de 8–20 cm de largo. Espiguillas solitarias; las fértiles pediceladas, comprenden 1 flor fértil; sin extensión de la raquilla. Espiguillas lanceoladas; subteretes; de 4–8.5 mm de largo; se rompen en la madurez; se desarticulan debajo de cada flor fértil. Glumas persistentes; similares; exceden el ápice de las flores; más delgadas que la lema fértil. Glumas inferior y superior lanceoladas. Flor con 3 anteras, 1–1.5 mm de largo. Fruto una cariopsis con pericarpio adherente; oblongo; de 1.2 mm de largo; café oscuro (Clayton *et al.*, 2006).





***Oryza longistaminata* Chev. & Roer.
(Poaceae)**

Origen: Africa.

Descripción: Planta perenne. Rizomas alargados. Culmos geniculadamente ascendentes o decumbentes; de 70–120 cm de largo; 5–10 mm de diámetro; esponjosos; (2–)4–10 nudos; enraiza de los nudos inferiores. Cubierta de la hoja suave; glabras en su superficie. Aurículas erectas; de 10–15 mm de largo. Lígula una membrana eciliada; 15–45 mm de largo; entera o lacerada; aguda. Lámina foliar de 10–75 cm de largo; 5–25 mm de ancho; superficie escaberulosa; rugosa adaxialmente: márgenes escabrosos y ápice acuminado. Inflorescencia una panícula abierta; elíptica u oblonga; 16–40 cm de largo; 1.5–8 cm de ancho. Ramas primarias de la panícula adpresas o ascendentes. Ramas de la panícula angulares; escaberulosas; glabras o pubescentes en las axilas. Espiguillas solitarias, las fértiles pediceladas. Pedicelos lineales; angulares; de 0.5–4(–7) mm de largo; suaves o escaberulosos; punta cupuliforme; bibracteado. Las espiguillas comprenden 2 flores basales estériles; 1 flor fértil; sin extensión de la raquilla. Espiguillas oblongas; lateralmente comprimidas; 7–12 mm de largo; 2–3 mm de ancho; caen completamente. Callo de la espiguilla glabro; base truncada. Fruto una cariopsis con pericarpio adherente; elipsoide; de 7.5–8.5 mm de largo (Clayton *et al.*, 2006).





***Oryza punctata* Kotschy ex Steud.
(Poaceae)**

Origen: Africa.

Descripción: Planta perenne; cespitosa. Culmos erectos o geniculadamente ascendentes o decumbentes; 50–120(–150) cm de largo; 3–6 mm de diámetro, esponjosos; 3–5 nudos. Cubierta de la hoja suave; superficie glabra. Aurículas falcadas. Lígula una membrana eciliada; de 3–10 mm de largo; entera o lacerada; truncada u obtusa o aguda. Lámina foliar de 15–45 cm de largo; 1–25 mm de ancho, superficie escaberulosa; rugosa en ambos lados, ápice acuminado. Inflorescencia una panícula abierta, elíptica, de 15–35 cm de largo, 3–17 cm de ancho. Ramas primarias de la panícula ascendentes o dispersas, angulares; escaberulosas. Espiguillas solitarias, las fértiles pediceladas. Pedicelos lineales; angulares; de 2–5 mm de largo; escaberulosos; punta cupuliforme. Las espiguillas comprenden 2 flores basales estériles; 1 flor fértil; sin extensión en la raquilla. Espiguillas elípticas; lateralmente comprimidas; 4.9–6.2 mm de largo; 1.9–2.6 mm de ancho (2.5 veces más larga que ancha); caen completamente. Fruto una cariopsis con pericarpio adherente (Clayton *et al.*, 2006).